

## 2.3 STAKEHOLDER FUNZIONALI

### RISORSE UMANE

Il Servizio Bacini montani presenta un'organizzazione diversa rispetto agli altri Servizi della Provincia Autonoma di Trento, per la coesistenza di funzioni tipiche di una struttura tecnica ed amministrativa, tipiche delle strutture organizzative provinciali e di quelle che caratterizzano un'impresa di tipo aziendale-industriale. Questa diversità si riflette anche nell'organico, compo-

sto in parte da personale assunto nei ruoli organici dell'Amministrazione provinciale e in parte da personale assunto direttamente dal Servizio con contratto di diritto privato del settore edile.

La distinzione del personale e il diverso inquadramento non trova una eguale separazione fra le funzioni che il personale svolge. In qualche caso, come all'interno del cantiere centrale o fra l'organico dei capi operai, il personale dei due contratti svolge le medesime funzioni.

Nelle tabelle seguenti si riportano i dati statistici e le elaborazioni effettuate sul personale.

#### Statistiche sul personale

(dove non specificato i dati si riferiscono al 31 dicembre 2009)

PERSONALE SERVIZIO BACINI MONTANI								
	UOMINI			DONNE			TOTALE	
	tempo pieno	part time	Totale	tempo pieno	part time	Totale	Numero	%
personale con contratto dipendenti PAT	59	1	60	22	15	37	97	31,7
personale con contratto edilizia	205	1	206	2	1	3	209	68,3
<b>TOTALE</b>	<b>264</b>	<b>2</b>	<b>266</b>	<b>24</b>	<b>16</b>	<b>40</b>	<b>306</b>	

#### Ripartizione del personale per struttura organizzativa

ANNO	DIRIGENZA DEL SERVIZIO	UFFICIO AMMINISTRATIVO E CONTABILE	UFFICIO PIANIF. SUPP. TECNICO E DEM. IDRICO	UFFICIO DI ZONA 1	UFFICIO DI ZONA 2	UFFICIO DI ZONA 3	UFFICIO DI ZONA 4	CANTIERE CENTRALE	TOTALE
2006	9	18	20	62	67	50	67	40	333
2007	7	16	20	60	63	50	63	37	316
2008	8	17	19	58	58	52	62	38	312
2009	8	16	23	57	58	50	56	38	306
variazione 2008/2009	0	-1	4	-1	0	-2	-6	0	-6
variazione 2006/2009	-1	-2	3	-5	-9	0	-11	-2	-27

Rispetto all'anno precedente l'organico del Servizio si è ridotto, complessivamente, di 6 unità, ed in particolare:

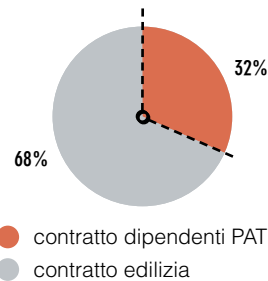
- il personale con contratto dipendenti PAT è aumentato di 4 unità a seguito dell'assegnazione di 3 nuovi funzionari forestali e di un agente forestale;
- il personale con contratto edilizia è diminuito di 10 unità a seguito di cessazioni dal lavoro in corso d'anno per dimissione volontaria e pensionamento.



Ben più evidente appare la diminuzione di organico rispetto alla situazione del 2006. La perdita complessiva di 27 unità (- 8,1%) ha ri-

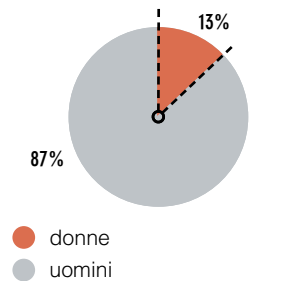
guardato soprattutto gli Uffici di Zona, ovvero le strutture più propriamente operative.

2009	
N.	
contratto dipendenti PAT	97
contratto edilizia	209
<b>TOTALE</b>	<b>306</b>



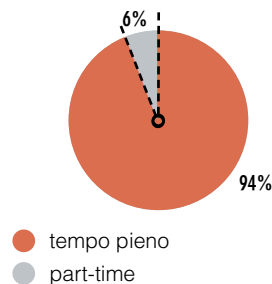
VARIAZIONE % SU 2008	VARIAZIONE % SU 2006
4,3%	4,3%
-4,6%	-4,6%
<b>-1,9%</b>	<b>-8,1%</b>

2009	
N.	
Donne	40
Uomini	266
<b>TOTALE</b>	<b>306</b>



VARIAZIONE % SU 2008	VARIAZIONE % SU 2006
2,6%	-7,0%
-2,6%	-8,3%
<b>-1,9%</b>	<b>-8,1%</b>

2009	
N.	
Tempo pieno	288
Part-time	18
<b>TOTALE</b>	<b>306</b>



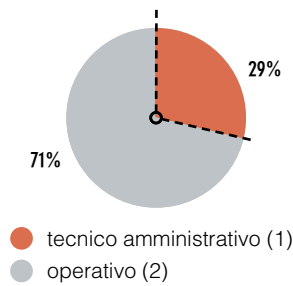
VARIAZIONE % SU 2008	VARIAZIONE % SU 2006
-1,7%	-9,4%
-5,3%	20,0%
<b>-1,9%</b>	<b>-8,1%</b>

### Anzianità di appartenenza al Servizio

ANZIANITÀ	UOMINI	DONNE	TOTALE	%
fino a 5 anni	15	9	24	7,8
da 6 a 10 anni	37	10	47	15,4
da 11 a 15 anni	57	10	67	21,9
da 16 a 20 anni	29	5	34	11,1
da 21 a 25 anni	65	5	70	22,9
oltre 25 anni	63	1	64	20,9
<b>TOTALE</b>	<b>266</b>	<b>40</b>	<b>306</b>	
<b>Anzianità media 2009</b>	<b>18,4</b>	<b>11,6</b>	<b>17,5</b>	
<b>Anzianità media 2006</b>	<b>17,0</b>	<b>9,7</b>	<b>16,0</b>	

### Ripartizione tra personale tecnico-amministrativo e quello operativo

2009	
N.	
tecnico-amm.vo (1)	88
operativo (2)	218
<b>TOTALE</b>	<b>306</b>

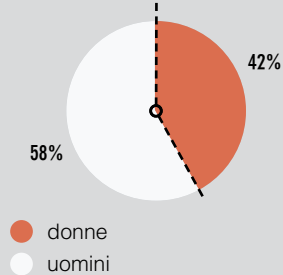


VARIAZIONE % SU 2008	VARIAZIONE % SU 2006
4,8%	-2,2%
-4,4%	-10,3%
<b>-1,9%</b>	<b>-8,1%</b>

- (1) **personale tecnico-amministrativo:** comprende il personale tecnico addetto alla progettazione e direzione lavori, il personale impiegato nelle attività relative al demanio idrico provinciale e il personale amministrativo del Servizio
- (2) **personale operativo:** comprende il personale operaio impiegato sui cantieri esterni e nell'ambito dei reparti operativi del cantiere centrale e i sorveglianti lavori del Servizio

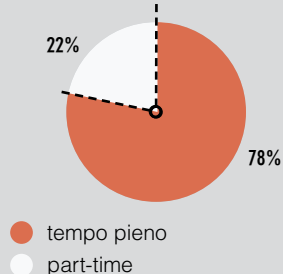
### PERSONALE TECNICO-AMMINISTRATIVO

2009	
N.	
Donne	37
Uomini	51
<b>TOTALE</b>	<b>88</b>



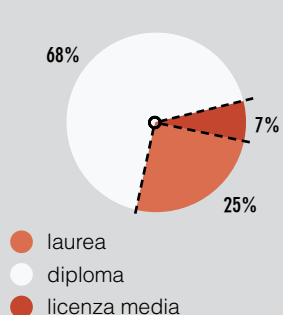
VARIAZIONE % SU 2008	VARIAZIONE % SU 2006
2,8%	-2,6%
6,3%	-1,9%
<b>4,8%</b>	<b>-2,2%</b>

2009	
N.	
Tempo pieno	69
Part-time	19
<b>TOTALE</b>	<b>88</b>



VARIAZIONE % SU 2008	VARIAZIONE % SU 2006
4,5%	-9,2%
5,6%	35,7%
<b>4,8%</b>	<b>-2,2%</b>

2009	
N.	
Laurea	22
Diploma	60
Licenza media	6
<b>TOTALE</b>	<b>88</b>



VARIAZIONE % SU 2008	VARIAZIONE % SU 2006
10,0%	0,0%
1,7%	-1,6%
20,0%	-14,3%
<b>4,8%</b>	<b>-2,2%</b>



## PERSONALE CON CONTRATTO EDILIZIA

Nel corso degli anni il personale con contratto di diritto privato alle dipendenze del Servizio ha subito una progressiva riduzione, dovuta in parte all'introduzione di una maggior meccanizzazione dei lavori che ha consentito comunque di aumentare la produttività dei lavori con l'impiego di minori risorse umane e in parte al blocco del turn-over previsto dalla normativa provinciale. In particolare gli ultimi anni sono stati caratterizzati da una progressiva riduzione dei finanziamenti provinciali a favore degli investimenti e una conseguente necessità di contenere le dotazioni di personale.

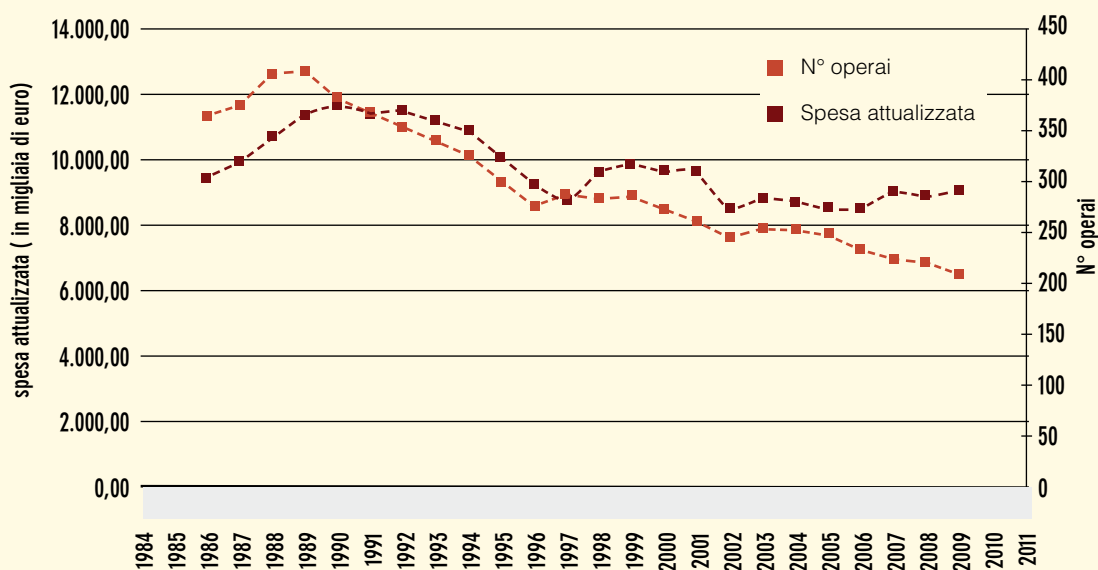
I tentativi di inserire delle forze lavoro più giovani, fatte negli anni scorsi, sono state

in parte vanificate dalla difficoltà di trovare personale disponibile a svolgere mansioni di operaio sui cantieri edili del Servizio e in parte dalle dimissioni di personale giovane, appena assunto, attratto da lavori meglio retribuiti nel settore privato.

La tabella seguente evidenzia l'andamento del numero di lavoratori con contratto edilizia in forza al Servizio e più precisamente:

- ▶ presso il Servizio Azienda Speciale di Sistemazione montana fino al 2 marzo 2002;
- ▶ presso il Servizio Sistemazione montana dal 3 marzo 2002 al 3 settembre 2006;
- ▶ presso l'attuale Servizio Bacini montani a decorrere dal 4 settembre 2006.

ANNO	N° OPERAI AL 31 DICEMBRE	N° ORE LAVORATE	N° ORE LAVORATE PER OPERAIO
1986	362	482.184	1.332
1987	375	499.500	1.332
1988	407	542.124	1.332
1989	409	525.084	1.284
1990	382	500.769	1.311
1991	367	471.982	1.286
1992	353	468.799	1.328
1993	340	465.641	1.370
1994	325	445.187	1.370
1995	300	410.249	1.367
1996	276	393.268	1.425
1997	288	398.293	1.383
1998	283	399.162	1.410
1999	286	405.293	1.417
2000	272	388.175	1.427
2001	261	384.656	1.474
2002	245	358.845	1.465
2003	254	366.728	1.444
2004	253	352.087	1.392
2005	248	337.675	1.362
2006	234	323.924	1.384
2007	223	324.029	1.453
2008	219	303.944	1.388
2009	209	310.187	1.484



Il grafico mette in relazione, nel corso degli anni, il numero degli operai con la spesa attualizzata ed evidenzia una correlazione tra il personale e la relativa spesa: alla diminuzione del numero di persone alle dipendenze corrisponde generalmente una riduzione del costo, e viceversa. Si evidenziano peraltro periodici aumenti di costo dovuti ai rinnovi contrattuali (contratto collettivo nazionale e contratti integrativi provinciali ed aziendali).

### Fasce di età

ETÀ	UOMINI	DONNE	TOTALE	%
fino a 20 anni	0	0	0	0,0
da 21 a 30 anni	5	1	6	2,9
da 31 a 40 anni	30	0	30	14,4
da 41 a 50 anni	117	1	118	56,5
da 51 a 60 anni	54	1	55	26,32
oltre 60 anni	0	0	0	0
<b>TOTALE</b>	<b>206</b>	<b>3</b>	<b>209</b>	

ETÀ	UOMINI	DONNE	TOTALE
da 51 a 55 anni	45	1	46
da 56 a 60 anni	11	0	11
<b>TOTALE</b>	<b>57</b>	<b>1</b>	<b>58</b>

Età media 2009	45,9	42,3	45,8
Età media 2006	44,4	42,8	44,3

La riduzione del personale conseguente al blocco del turn-over ha determinato un progressivo innalzamento dell'età media dei lavoratori che, negli ultimi 7 anni, è passata da 41,0 a 45,9 anni. Nel 2002 i dipendenti al di sotto dei 40 anni rappresentavano circa

la metà della forza lavoro, mentre nel 2009 sono scesi al 17%.

La tendenza all'aumento dell'età media è un fenomeno che interessa la generalità delle imprese a livello nazionale, ma in particolar modo i settori pubblici.



Nell'ipotesi di pensionamento a 58 anni, mantenendo il blocco del turn-over, il contingente del personale con contratto edilizia si ridurrebbe di circa 50 unità nell'arco di 7 anni.

Per questa ragione il Dipartimento Risorse forestali e montane e i Servizi del Dipartimento hanno ritenuto essenziale confrontarsi con il Presidente della Provincia e con gli assessori competenti per fare un "accordo di legislatura" che assicurasse, nell'arco dei

cinque anni di governo dell'attuale Giunta, adeguati stanziamenti di bilancio e ripristinasse il normale turn-over. Nel corso dell'incontro, che ha avuto luogo nell'aprile 2009 è stato concordato di garantire, a regime, un numero di dipendenti (assunti con contratto di diritto privato) pari ad almeno 200 unità, nonché adeguati stanziamenti di bilancio per l'esecuzione dei lavori in amministrazione diretta.

### Suddivisione del personale di cantiere in base al Comprensorio di residenza

COMPENSORIO	ZONA 1	ZONA 2	ZONA 3	ZONA 4	TOTALE	%
C1 - Valle di Fiemme	0	0	9	0	9	5,08
C2 - Primiero	0	0	0	14	14	7,91
C3 - Bassa Valsugana	0	0	1	22	23	12,99
C4 - Alta Valsugana	1	0	10	10	21	11,86
C5 - Valle dell'Adige	1	1	14	0	16	9,04
C6 - Valle di Non	0	8	0	0	8	4,52
C7 - Valle di Sole	0	36	0	0	36	20,34
C8 - Giudicarie	30	0	1	0	31	17,51
C9 - Alto Garda e Ledro	13	0	0	0	13	7,34
C10 - Vallagarina	0	0	5	0	5	2,82
C11 - Valle di Fassa	0	0	1	0	1	0,56
<b>TOTALE</b>	<b>45</b>	<b>45</b>	<b>41</b>	<b>46</b>	<b>177</b>	<b>100,00</b>

La distribuzione degli operai in base al comprensorio di provenienza riflette una situazione storica ormai consolidata, evidenziando una netta prevalenza delle zone che in passato si trovavano in condizioni economiche più sfavorevoli, come la Valle di Sole, la Valle di Cembra, le Valli Giudicarie e la Valle del Fersina. Col passare degli anni e con l'inserimento di nuove forze lavorative questo aspetto si è leggermente attenuato. La distribuzione geografica dei dipendenti evidenzia il costante impegno del Servizio teso a favorire la vicinanza del luogo di residenza con quello delle zone di lavoro.





### PREMIO FEDELITÀ

Il 28 gennaio 2009, in occasione dell'annuale corso di aggiornamento per capi e vicecapi operai che si è tenuto presso il Cantiere centrale, il Vicepresidente Alberto Pacher, Assessore ai lavori pubblici, ambiente e trasporti, ha ringraziato personalmente 13 dipendenti dei Bacini Montani che hanno superato i 25 anni di servizio e due capi operai che sono andati in pensione (signor Giuseppe Ferrai e signor Roberto Iori).

Il "premio fedeltà" è una bella iniziativa che è ormai divenuta tradizione. Venne istituito nel 2004 in occasione di una serie di incontri organizzati sul territorio con gli amministratori ed altri soggetti responsabili in materia

e protezione civile. Durante questi incontri, proseguiti fino al 2005, era riservato un momento per presentare alle comunità locali i componenti delle squadre che lavorano sul loro territorio e per ringraziare i dipendenti più "fedeli" con la consegna di una targa. Sospeso per due anni, dal 2008 il premio ha trovato la sua collocazione all'apertura del "corso capi". Con il conferimento di questo attestato l'Amministrazione vuole esprimere la propria riconoscenza al personale specializzato in questo particolare settore di attività, sia per il suo attaccamento al Servizio, che per le capacità professionali espresse.

## PERSONALE PRESENTE NEL 2009

**Direzione:** Roberto Coali, Claudia Dematté, Tiziana Mancosu, Sara Perotoni, Edda Postal, Mauro Rella, Marta Zottele – **Ufficio Amministrativo e contabile:** Antonella Betta, Paolo Bondi, Aldo Caserotti, Michela Celeste, Mariliana Chini, Samantha Ducati, Silvia Eccher, Annarosa Franceschini, Emanuela Frizzera, Giuseppina Frizzera, Susanna Gusella, Daniela Martini, Alessandra Polo, Monica Potrich, Mara Stenico, Cecilia Trevisan, Maria Zanetti – **Ufficio Pianificazione, supporto tecnico e demanio idrico:** Giorgio Berlanda, Barbara Luisa Bridi, Vittorio Bridi, Giancarlo Cainelli, Cristina Dallago, Giancarlo Degasperì, Daniela Del Prete, Paolo Dellai, Stefano Fait, Ivan Ferrari, Erica Filippi, Sergio Gianotti, Elena Gozzer, Giorgia Mattiuzzo, Tiziana Micheli, Diego Nischler, Gabriella Patti, Sergio Pegoretti, Cristina Penasa, Leonardo Perinotto, Eliana Ravagni, Alessandra Scarpari, Andrea Taponatti, Ruggero Valentinotti, Ingre Zangirolami – **Ufficio di Zona 1:** Alberto Andreatta, Claudio Andreolli, Claudio Angeli, Rudi Bazzoli, Renato Berteotti, Gianantonio Bertini, Donatello Birsà, Raffaele Bonazza, Andrea Bressan, Igor Bugna, Pietro Busana, Livio Caset, Luigi Cavalieri, Nicola Crosina, Nicola Dalbosco, Giorgio Daldoss, Carlo Dassatti, Renato Ferrari, Gianpaolo Filosi, Bernardo Fioroni, Claudio Flaim, Giuseppe Frerotti, Emilio Galliani, Mara Gentilini, Cesare Gigli, Enzo Iori, Stefano Iori, Silvano Malesardi, Lorenzo Malpaga, Antonio Marietti, Adolfo Martini, Giorgio Mascia, Thomas Mattei, Emiliano Mazzarini, Walter Mora, Claudio Morghen, Angelo Oliana, Riccardo Parisi, Renato Pedretti, Ivano Pizzini, Lorenzo Rigotti, Attilio Robusti, Angelo Roseo, Battista Salvadori, Paolo Santoni, Bruno Scaia, Ruggero Silvestri, Gualtiero Stefani, Lino Tamanini, Stefano Tavernini, Antonino Torrisi, Angelo Valenti, Mattia Vedovelli, Andrea Vicentini, Diego Zambotti, Gabriele Zendri, Mauro Zorer – **Ufficio di Zona 2:** Giovanni Baldo, Beniamino Bertolini, Carmelo Bertolini, Giovanni Bonani, Tullio Bresadola, Domenico Carolli, Maurizio Caserotti, Andrea Casonato, Walter Cavallari, Renzo Cicolini, Cipriano Daldoss, Dorino Daldoss, Mario Daldoss, Claudio Dallaserra, Claudio Dallatorre, Ferruccio Delpero, Ivo Delpero, Matteo Delpero '57, Matteo Adriano Delpero, Renzo Delpero, Giovanni Eccher, Thomas Epis, Domenico Fusco, Domenico Gabrielli, Tomaso Gentilini, Camillo Giuliani, Mauro Ianes, Franco Longhi, Luciano Longhi, Roberto Longhi, Graziano Lunardelli, Angelo Mariotti, Cesare Mariotti, Sergio Mariotti, Aldo Martinelli, Luciano Menapace, Silvano Mengon, Giovanni Mosconi, Ivo Mosconi, Renato Mosconi, Guido Panizza, Walter Panizza, Rino Panizza, Antonio Paolazzi, Mario Pasquali, Roberta Patton, Franco Pederghana, Giovanni Pederghana, Claudio Pedrazzoli, Walter Pedri,

Alessandro Pedron, Mauro Rigotti, Piergiorgio Ruatti, Claudio Slanzi, Massimo Slanzi, Cornelio Stablum, Luigi Zambotti, Guido Zanotelli, Giulio Zeni – **Ufficio di Zona 3:** Giuseppe Barcatta, Lino Bertoldi, Renato Bertoldi, Celestino Bonali, Giuseppe Bort, Paolo Braggagna, Sergio Bridi, Giuliano Broll, Francesco Calogero, Fabio Capra, Claudia Carbone, Fausto Cattoi, Michele Conci, Corradini Cristian, Guido Croce, Claudio Dalcastagné, Adriano Dallavalle, Carlo Dallavalle, Guido Dallavalle, Andrea Darra, Giorgio Decarli, Fulvio Defrancesco, Sergio Dessimoni, Alessandro Diener, Ettore Ducati, Carmelo Faccenda, Franco Faccenda, Michele Ferrari, Daniele Folgarait, Rinaldo Genetin, Genesio Gilmozzi, Roberto Iori, Rino Lanaro, Massimo Martinelli, Luciano Moar, Roberta Nardin, Alessandro Offer, Gabriele Pancot, Rodolfo Paoli, Andrea Pasquali, Alessandro Patton, Remo Raffi, Luciano Santuari, Claudio Serraglio, Rudy Sicheri, Giuseppe Stenico, Eric Tamanini, Vittorio Telch, Mauro Antonio Todeschi, Giuliano Tonini, Mario Zanin, Marino Zorzi – **Ufficio di Zona 4:** Celestino Bernardi, Mauro Bernardi, Aldo Borgogno, Sergio Bortolotti, Gino Boso, Italo Brol, Marino Buffa, Mario Buffa, Romeo Carlin, Mariano Castellaz, Ennio Caumo, Massimo Cerato, Fabrizio Colme, Emilio Conci, Silvia Consiglio, Michele Cornella, Giuliano Curzel, Sonia D'Ambrosio Rosso, Claudia Dalcastagné, Arcangelo Dalla Sega, Mario Demarchi, Bruno Divina, Giovanni Doff Sotta, Carmen Dorigatti, Renato Ferrari, Renzo Fontanari, Paolo Frainer, Mariano Fronza, Francesco Gasperini, Giorgio Giacomel, Alfredo Groff, Tiziano Lunardi, Antonio Manica, Tullio Manzinello, Graziano Martinelli, Mario Martinelli, Andrea Menato, Renzo Montibeller, Vito Montibeller, Roberto Moreschini, Luigi Negrello, Damiano Orsolin, Aldo Pallaoro, Ilario Pallaoro, Primo Palù, Elvia Paoli, Francesco Paoli, Flavio Pecoraro, Marco Pola, Diego Rattin, Ennio Rattin, Giangiuseppe Rattin, Giampietro Rigotti, Giancarlo Smider, Dino Sperandio, Sergio Tiso, Franco Tognolli, Mario Tomas, Nello Tomas, Daria Torghete, Emilio Voltolini, Adriano Zanghellini, Andrea Zugliani – **Cantiere Centrale:** Fabio Apolloni, Rosanna Balter, Massimo Biasion, Patrick Bridi, Mauro Buratti, Walter Cagol, Silvano Cavada, Fabio Chisté, Marcello Daldoss, Tullio Dallapiccola, Piergiorgio Deflorian, Ezio Degasperì, Livio Dorigato, Ruggero Faes, Stefano Frignani, Sergio Fronza, Andrea Girardi, Marco Grimaz, Luca Ianeselli, Claudio Merler, Mario Montel, Sonia Moratelli, Lino Mosconi, Diego Panizza, Guido Pedrazzoli, Paolo Rech, Antonio Scartezzini, Gualtiero Simoni, Elio Stefani, Ivo Stenico, Luigi Tomasi, Giorgio Mario Tognolli, Daniele Tonezzer, Luciano Vedovelli, Franco Vergani, Sergio Waldner, Cesare Weiss, Claudio Zucchelli.



## LA FORMAZIONE

La politica di gestione del personale del Servizio Bacini montani è incentrata sulla valorizzazione del capitale umano per migliorarne le competenze professionali a tutti i livelli, la responsabilità e la motivazione. Nei confronti del personale, negli ultimi anni sono state svolte numerose iniziative finalizzate alla comunicazione, alla formazione ed all'addestramento continui, in aggiunta al confronto interno e con le Organizzazioni sindacali.

La formazione del personale è stata estesa a tutti i livelli, coinvolgendo il più possibile il personale con modalità scelte in relazione alle mansioni svolte ed allo specifico tema da trattare.

Un sistema organizzativo che permetta al per-

sonale un continuo apprendimento sul lavoro, utilizzando opportunità esterne, ma anche capacità professionali interne, può determinare una significativa e positiva evoluzione dell'azione del Servizio.

Le dinamiche del mondo del lavoro sono tali da richiedere un continuo adattamento del personale a nuove tecniche e metodologie di lavoro, cosa che si ottiene stimolando la preparazione professionale, diffondendo le conoscenze tecniche e normative ed attraverso una costante attenzione alla sicurezza sul lavoro ed alla tutela della salute dei lavoratori.

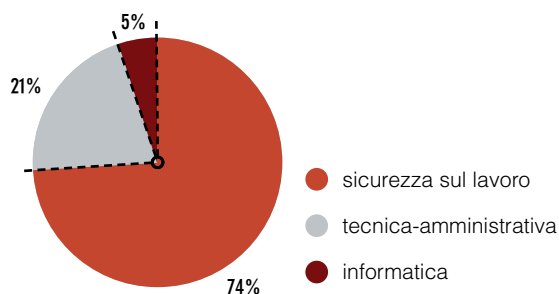
Le tabelle seguenti riassumono le iniziative di formazione alle quali ha partecipato nell'anno 2009 il personale del Servizio ed il raffronto con le attività svolte nel triennio precedente.

### Formazione realizzata nell'anno 2009

AREA TEMATICA	N. CORSI	ORE	%
Sicurezza luoghi di lavoro	18	5.780	74
Tecnica-amministrativa	27	1.638	21
Informatica	4	396	5
	<b>49</b>	<b>7.814</b>	<b>100</b>

Per quanto riguarda le attività formative dell'area "sicurezza sul lavoro", le principali attività effettuate tramite TSM (Trentino School of Management) oppure organizzate direttamente dal servizio prevenzione e protezione interno, sono state rivolte:

- ▶ alle novità normative ed applicative introdotte dal testo unico in materia di tutela della salute e della sicurezza dei lavoratori (Decreto legislativo n. 81/2008 e successive modificazioni ed integrazioni), con particolare riferimento al ruolo del dirigente provinciale/datore di lavoro, ai compiti del datore di lavoro, dei dirigenti e dei preposti, nonché al "Titolo IV" relativo alla sicurezza nei cantieri temporanei o mobili;



- ▶ alla formazione degli RLS (Rappresentanti dei Lavoratori per la Sicurezza);
- ▶ agli addetti al pronto soccorso ed antincendio (nuova formazione ed aggiornamento periodico);
- ▶ all'uso delle macchine operative (corso generale più formazione specifica per dumper, perforatore cingolato e sollevatore rotativo) e delle attrezzature da cantiere (casseforme);
- ▶ alla scelta e all'uso dei DPI (rivolto a tutto il personale operaio);
- ▶ ai rischi connessi con la movimentazione manuale dei carichi (esteso a tutto il personale tecnico ed operaio);
- ▶ al rischio di cadute in ambiente montano.



Per l'area "tecnica ed amministrativa" si evidenziano le attività in materia di terre e rocce da scavo, di applicazione delle nuove norme tecniche per le costruzioni, di diritto tavolare e cartografia, oltre alla formazione per l'adozione del nuovo applicativo per la gestione del protocollo informatico trentino (P.I.Tre), rivolta sia

al personale di segreteria, sia ai funzionari ed ai tecnici responsabili dei procedimenti amministrativi.

Infine, per l'area "informatica" si ricordano le attività formative in materia di GIS e del nuovo software interno per la gestione dei rilievi topografici sui corsi d'acqua.

### Confronto con gli anni precedenti

AREA TEMATICA	2008		2009		MEDIA 2006-2008		VARIAZIONE % 2008-2009		VARIAZIONE % SU MEDIA 2006-2008	
	Persone	Ore	Persone	Ore	Persone	Ore	Persone	Ore	Persone	Ore
Sicurezza sul lavoro	526	5.398	951	5.780	415	4.183	44,7%	6,6%	56,3%	27,6%
Tecnica-amministrativa	161	1.092	240	1.638	224	1.864	32,9%	33,3%	6,8%	-13,8%
Informatica	85	766	56	396	57	616	-51,8%	-93,4%	-1,2%	-55,6%
<b>TOTALE</b>	<b>772</b>	<b>7.256</b>	<b>1.247</b>	<b>7.814</b>	<b>696</b>	<b>6.663</b>	<b>38,1%</b>	<b>7,1%</b>	<b>44,2%</b>	<b>14,7%</b>

### LA SICUREZZA SUL LAVORO

Come per il triennio precedente, nel 2009 è proseguita l'attività del servizio di prevenzione e protezione interno (SPP), con il supporto del Responsabile (RSPP) esterno.

Fra le varie attività svolte dal servizio di prevenzione e protezione si richiamano:

- ▶ la revisione e l'aggiornamento del Documento di Valutazione dei Rischi (DVR) adeguandolo alle nuove disposizioni normative dettate dal nuovo testo unico in materia di tutela della salute e della sicurezza dei lavoratori (Decreto legislativo n. 81/2008 e s.m.);
- ▶ l'analisi degli ambiti lavorativi del Cantiere centrale, per valutare i rischi specifici delle lavorazioni che vengono svolte nei vari reparti, con predisposizione di un apposito allegato al DVR aziendale;
- ▶ la revisione e l'implementazione del software interno per la gestione del DVR e delle procedure di sicurezza (strumento indispensabile per la progettazione, la pianificazione ed il successivo controllo dell'organizzazio-

ne di un cantiere operativo "sicuro") e per la redazione dei piani operativi di sicurezza (POS), resi obbligatori dal nuovo testo unico in materia di sicurezza, per tutti i cantieri di tipo edile;

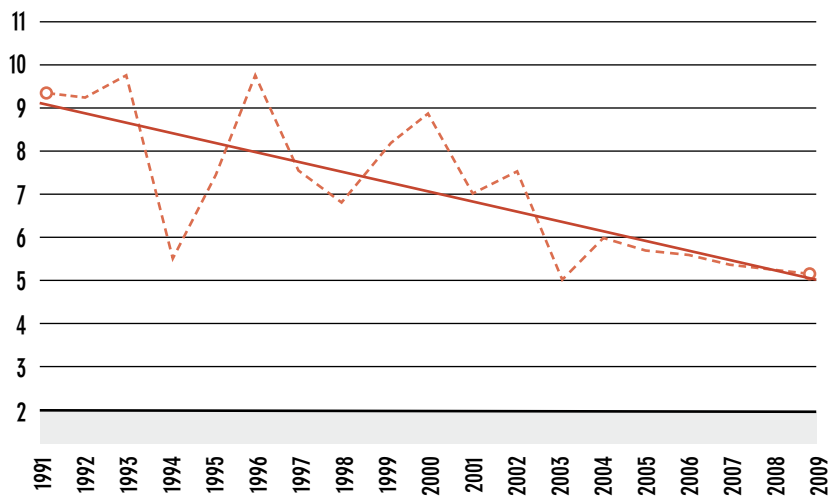
- ▶ la revisione, sempre alla luce delle novità normative, del modello di Documento Unico di Valutazione dei Rischi Interferenziali (DU-VRI);
- ▶ la consulenza circa l'impiego di alcuni mezzi ed attrezzature particolari e la verifica della loro rispondenza alle normative e certificazioni in vigore nel caso di nuovo acquisto di macchine, attrezzature, sostanze e dispositivi di protezione individuale (DPI);
- ▶ le riunioni prevenzionali di cantiere effettuate su gran parte delle squadre operative del Servizio Bacini montani, compreso il personale del Cantiere centrale. Nel corso delle riunioni periodiche sono stati commentati i rischi e le misure di prevenzione e protezione raccomandate nei documenti e nelle procedure di sicurezza.

### Analisi degli infortuni sul lavoro

Il Servizio Bacini montani attua un continuo e sistematico monitoraggio degli infortuni sul lavoro per individuare i tipi di lavorazione e gli ambiti di maggiore criticità, al fine aggiornare il documento di valutazione dei rischi (DVR) e di adattare e rendere più efficaci le attività informative e formative. Gli infortuni vengono correlati alla sede della lesione, al tipo di lavorazione e alla tipologia di opera in cui si sono verificati.

L'andamento nel tempo degli infortuni rilevati per il personale operaio viene rappresentato con i consueti grafici dell'indice di frequenza e dell'indice di durata, elaborati a partire dai primi anni novanta.

Nell'anno 2009 gli infortuni sono stati 17 e due di questi eventi si sono verificati "in itinere", quindi al di fuori del cantiere operativo: dati "in linea" con quelli dell'anno precedente, caratterizzato da 16 infortuni, di cui uno nella fase di trasferimento casa-cantiere.



$$\text{INDICE DI FREQUENZA} = \frac{\text{N}^\circ \text{ INFORTUNI} \times 100.000}{\text{N}^\circ \text{ ORE LAVORATE}}$$



**NOTE** Indice di frequenza - ricavato dal rapporto fra il numero degli infortuni e le ore complessivamente lavorate dal personale operaio con contratto edilizia.

Indice di durata - ricavato dal rapporto fra il numero di ore di assenza dal lavoro per infortunio ed il numero di ore complessivamente lavorate dal personale operaio con contratto edilizia.



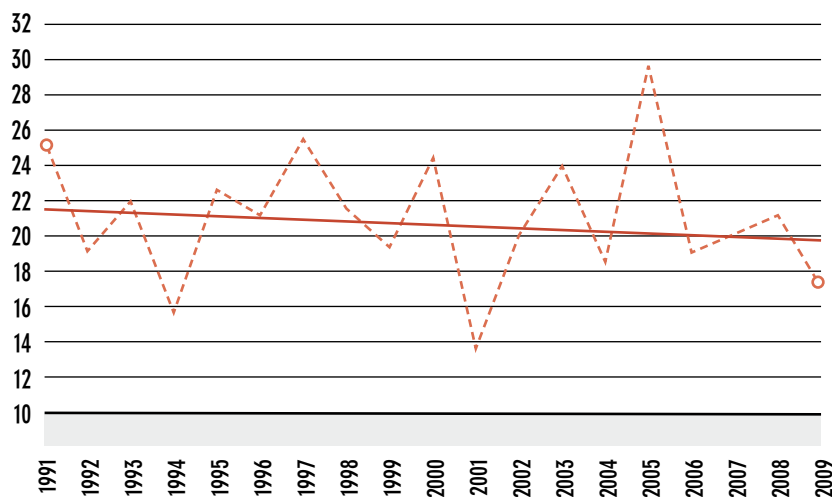


INDICE DI DURATA =

$$\frac{\text{ORE DI ASSENZA} \times 1.000}{\text{N}^\circ \text{ ORE LAVORATE}}$$

La costante discesa dei due indici, registrata in questi due decenni, e la stabilizzazione della variabilità dei dati annuali, registrata negli ultimi anni, confermano l'efficacia delle misure adottate per la prevenzione degli infortuni sui cantieri temporanei e sugli altri luoghi di lavoro gestiti dal

Servizio Bacini montani. Anche l'indice di durata media si mantiene in costante leggera discesa, ma purtroppo su valori per noi considerati ancora elevati, in quanto condizionati dalla durata degli infortuni "in itinere" e dalla durata degli eventi di una certa gravità (es. frattura di un arto).



DURATA MEDIA (gg) =

$$\frac{\text{N. GIORNI DI ASSENZA}}{\text{N}^\circ \text{ INFORTUNI}}$$

Da un confronto con i dati INAIL, riferiti al settore edile, si evidenzia comunque che la durata media del singolo infortunio occorso presso il

Servizio Bacini montani è inferiore alla corrispondente media nazionale.